

# CAHIER DES CHARGES FORMATION



FORMATION AUTISME - NIVEAU 1



# AEB INCLUSION

Cahier des charges de formation

## FORMATION AUTISME NIVEAU 1

Par Jessica Peretti

### Table des matières

**I.CADRE ET CONTEXTE.....2**

A. Législation.....

B. Présentation de l'Association AEB-INCLUSION.....

**II.ANALYSE : Public et besoins.....4**

A. Public.....

B. Besoins.....

C. Objectifs de formation.....

**III.DESIGN : Objectifs pédagogiques et architecture.....5**

**IV.DEVELOPPEMENT : Contenus et ressources.....6**

A. Programme de la journée de formation.....

B. Contenus pédagogiques.....

**V.IMPLEMENTATION : Moyens.....8**

**VI.EVALUATION : Efficacité et qualité.....9**

**VII.MAXIME BOUET: PARRAIN.....10**

**VIII.SPONSORS & PARTENAIRES.....10**

### SPONSORS & PARTENAIRES



## I. CADRE ET CONTEXTE

### A. Législation

La stratégie nationale autisme au sein des troubles du neurodéveloppement 2018-2022 porte 4 ambitions :

- 1- Construire une société inclusive pour toutes les personnes autistes à tous les âges de leur vie
- 2- Garantir le pouvoir d'agir des personnes autistes et de leurs familles par des interventions adaptées à leurs besoins et respectueuses de leur choix, au sein de parcours fluides
- 3- Conforter les équipes de professionnels au service des personnes et de leurs familles dans leur champ de compétence et l'exercice de leurs missions
- 4- Inscrire la science au coeur des pratiques en structurant une recherche d'excellence et s'assurer du déploiement de la stratégie par une gouvernance adaptée.

### B. Présentation de l'AEB-Inclusion

L'Association pour Enfants aux Besoins particuliers – AEB-Inclusion s'intéresse à l'accompagnement des familles ayant des enfants porteurs de troubles neuro-développementaux et des professionnels au contact de ce public (troubles spécifiques des apprentissages – troubles DYS – troubles du spectre de l'autisme).

### Prévention-Sensibilisation

**Le mouvement inclusif est un mouvement sociétal et global dont l'un des points de départ est la compréhension et l'accompagnement des personnes en situation de handicap et de leur entourage.** Un champ d'action particulièrement important à nos yeux pour la propagation de la philosophie inclusive est celui de **la formation, de l'information et de la prévention au sens les plus large.**

D'une part, **l'information et la guidance des parents** pour leur redonner le **pouvoir d'accompagner** leurs propres enfants et de leur **redonner confiance dans leur expertise parentale.**

D'autre part, **l'information et la prévention de tous les acteurs gravitant autour des projets d'accompagnement.**

## ALSH - Les mômes enchantés

"Les mômes enchantés " **prend en compte l'individu à part entière**, l'aide à s'exprimer, à s'épanouir, à se construire, pour **devenir autonome et se donner le choix dans ses loisirs**.

Suite à l'ouverture de l'ALSH "Les mômes enchantés",

L'AEB-INCLUSION a pour objectif de **développer une structure** dans un champ d'éducation plus large.



## L'ÉCOLE LIBRE - Le Carrousel

L'École basé sur le fondement de **l'éducation démocratique** se veut être un lieu d'épanouissement dans lequel **l'expérience individuelle et le vivre-ensemble sont privilégiés**.

Nous souhaitons favoriser l'**autonomie** et la **responsabilité**, **valoriser le partage** et la **coopération**, **donner confiance en soi et faciliter le développement de compétences transversales indispensables à tout adulte épanoui**.



## ÉDITION

La création de la mallette Cog&Cie a pour objectif d'apporter des outils et des jeux pour aider les enfants de manière ludique.

Ces jeux sont également destinés à sensibiliser le grand public sur les handicaps invisibles.

Le jeu 1 2 3 ... Signez ! conçu pour sensibiliser à la langue des signes plus particulièrement son alphabet.

Ce jeu est également **éducatif et inclusif**.

Au-delà de l'aspect ludique, il permettra de travailler **différentes fonctions cognitives** et peut être utilisé par **les professionnels de l'éducation et tous autres professionnels pour les rééducations**. (psychomotriciens, orthophonistes, ergothérapeute, neuropsychologues...)



## II. ANALYSE : Public et besoins

### A. Public

Cette session de formation a pour cible tout professionnel souhaitant se former à l'autisme afin de participer pleinement au mouvement en faveur d'une société inclusive..

### B. Besoins

Dans le contexte législatif évoqué précédemment, nous avons précisé les 4 ambitions de la stratégie autisme au sein des troubles neurodéveloppementaux.

Aussi nous allons, dans le cadre de cette formation, inscrire une démarche afin de garantir l'ambition 2 de ce dernier, autrement dit : **"Garantir le pouvoir d'agir des personnes autistes et de leurs familles par des interventions adaptées à leurs besoins et respectueuses de leur choix, au sein de parcours fluides."**

En effet, toutes personnes, agissant dans le cadre de projets d'accompagnement, formés à la compréhension des troubles du spectre autistique seront en capacité de propager les principes et les bonnes pratiques autour d'eux en ayant un socle solide pour répondre aux besoins des personnes autistes et de leurs familles.

L'analyse des besoins de ce public est le résultat d'observations empiriques dans le cadre de d'activités professionnelles et d'entretiens avec différents acteurs gravitant autour de personnes en situation de handicap, et en corrélation avec le contexte actuel de ce champ d'action.

## C. Objectifs de formation

Cette session de formation répond à deux objectifs principaux :

- Nous nous attacherons à définir les concepts clés de la notion de trouble de spectre autistique.
- Nous souhaitons apporter les ressources et les informations nécessaires à la compréhension des troubles du spectre autistique et au développement d'une réflexion autour de la mise en œuvre d'un accompagnement en n'omettant pas les limites qui y sont intrinsèquement liées.

## III. DESIGN : Objectifs pédagogiques et architecture

Afin de répondre aux deux objectifs de formation énoncés précédemment, nous avons défini des objectifs pédagogiques, correspondants aux capacités que les stagiaires auront acquises et développées à l'issue de l'action de formation, comme définis ci-après :

- Les stagiaires seront en **capacité d'expliquer et de discuter des notions et des concepts clés** abordés lors de la formation avec leurs pairs ainsi qu'avec toute personne n'ayant pas suivi cette session de formation.
- Les stagiaires seront en **capacité d'identifier les signes cliniques et les troubles associés du trouble du spectre autistique**
- Les stagiaires seront en **capacité de solliciter les apports de la session de formation pour choisir et développer des plans d'action et des outils permettant la mise en œuvre d'un accompagnement efficient.**

## IV. DÉVELOPPEMENT : Contenus et ressources

Cette session de formation se déroulera selon un format collaboratif, en présentiel, faisant participer les stagiaires activement sous la forme de différents ateliers permettant échanges, débat et construction de ressources.

L'objectif est d'ouvrir le dialogue et d'amener les participants à réfléchir ensemble, à mobiliser leurs connaissances et les confronter pour mettre en exergue leurs a priori et leurs incompréhensions.

La session de formation se déroulera sur une journée de rencontre d'une durée de 7h (pauses non comprises). Cette journée se déclinera en quatre modules principalement basés sur le modèle didactique du brainstorming.

Cette activité permet la récolte de nombreuses idées émanant de chacun des participants, la recherche la plus étendue possible en suspendant tout jugement ou critique. Cette activité se décline en trois phases :

1. **PREPARER** : définition de l'objet du brainstorming ; constitution d'une équipe de travail (ici le groupe de participants dont l'effectif est étudié en amont pour la bonne pratique de cette activité) : énonciation des trois étapes au public.
2. **ANIMER** : rappeler que les règles du brainstorming sont que toutes les idées peuvent être reçues et qu'elles doivent l'être sans critique ni jugement ; attiser la créativité en débloquant le partage des idées si nécessaire.
3. **CAPITALISER ET VALORISER** : exploiter les idées recueillies ; reformuler, classer, hiérarchiser, synthétiser...

## A. Contenus pédagogiques

### **ATELIER n°1 : HISTORIQUE AUTISME**

Mise en œuvre de l'activité de brainstorming selon les 3 principes évoqués précédemment. L'objectif de l'atelier est de faire émerger des mots clés permettant d'établir une définition de la notion claire et compréhensible de tous. Également de mettre en lumière les écarts interindividuels de conception de cette notion pour mieux remettre en question les idées préconçues et commencer le travail de réflexion sur les stéréotypes et la prise de conscience de la méconnaissance de la notion abordée

### **ATELIER n°2 : CLASSIFICATION**

Sur le même modèle que l'atelier n°1 l'objectif est de faire émerger des mots clés permettant d'établir un historique de la classification de la notion d'autisme, mais surtout de mettre en lumière la terminologie utilisée actuellement.

### **ATELIER n°3 : SIGNES CLINIQUES - & TROUBLES ASSOCIÉS**

Sur le même modèle que les ateliers précédent l'objectif est de faire émerger des mots clés permettant d'établir un tableau le plus exhaustifs possible des différents signes cliniques.

### **Retour sur les ateliers n°1, n°2 et n°3 :**

**Il s'agit là d'une courte session d'apports théoriques dont l'objectif est de faire la synthèse des éléments évoqués dans la matinée.**



## ATELIER N°4 : SYNTHÈSE - TEMPS ÉCHANGE

A partir des trois premiers ateliers ainsi que de la synthèse de ces derniers, l'atelier n°4 a pour vocation d'offrir un temps d'échange autour de cas particuliers.

Ces temps consacrés aux échanges de pratiques et d'expériences sont fondamentaux dans l'entreprise d'une démarche inclusive et permettent d'enrichir à la fois les stagiaires mais également les formateurs avares de récits d'expériences et de cas concrets.

Ces cas concrets permettront d'illustrer les notions évoquées tout au long de la journée et de réfléchir avec un esprit critique et collaboratif sur des solutions ou des changements à apporter dans les modalités d'accompagnement de la personne en situation de handicap et/ou sur la posture de l'accompagnateur.

## V. IMPLEMENTATION : Moyens

### A. Moyens humains

Une formatrice est sollicitée pour mener à bien cette journée de formation et animer les ateliers et débats tout en apportant des connaissances théoriques.

### B. Moyens matériels

Sur le plan matériel, cette journée de formation nécessite peu de moyens. Un tableau ou un paperboard sont souhaitables pour la prise de notes lors des ateliers de brainstorming, ainsi que pour servir de support visuel lors des apports théoriques des animateurs-formateurs.

Dans le cas où les locaux le permettent, un vidéo projecteur peut également s'avérer intéressant, permettant ainsi la prise de note avec un affichage en temps réel sur un support de type diaporama.

Enfin, un local pouvant accueillir le nombre de participants (un maximum de 20 participants serait souhaitable).

## C. Moyens financiers

Sur le plan financier, les animateurs-formateurs et ingénieurs pédagogiques sont des intervenants bénévoles de l'association. Cependant, l'association facturera l'intervention dans sa globalité afin de compenser le temps et les moyens mis en œuvre pour la préparation et la réalisation de cette journée de formation, mais également pour engendrer un bénéfice permettant de financer des actions similaires dans l'avenir.

Un devis sur mesure sera proposé.

## VI. EVALUATION : Efficacité et qualité

Cette journée de formation n'a pas vocation à délivrer une certification d'aptitudes ou un diplôme c'est pourquoi les stagiaires ne seront pas évalués sur leurs connaissances ou leurs compétences à l'issue de la formation.

Une attestation de suivi de la formation nominative sera délivrée à chaque participant par courriel dans les jours suivants la formation.

Une évaluation de l'intervention et des intervenants sera proposée aux stagiaires sous la forme d'un questionnaire de satisfaction à remplir et à remettre aux intervenants à la fin de la journée de formation.

Ces questionnaires seront anonymes afin de garantir la sincérité des réponses des stagiaires. L'enquête visera à évaluer le contenu pédagogique, les stratégies pédagogiques et didactiques, les besoins résiduels à l'issue de la formation, la posture des formateurs.

## VII. MAXIME BOUET : PARRAIN

Cycliste professionnel de l'équipe ARKEA

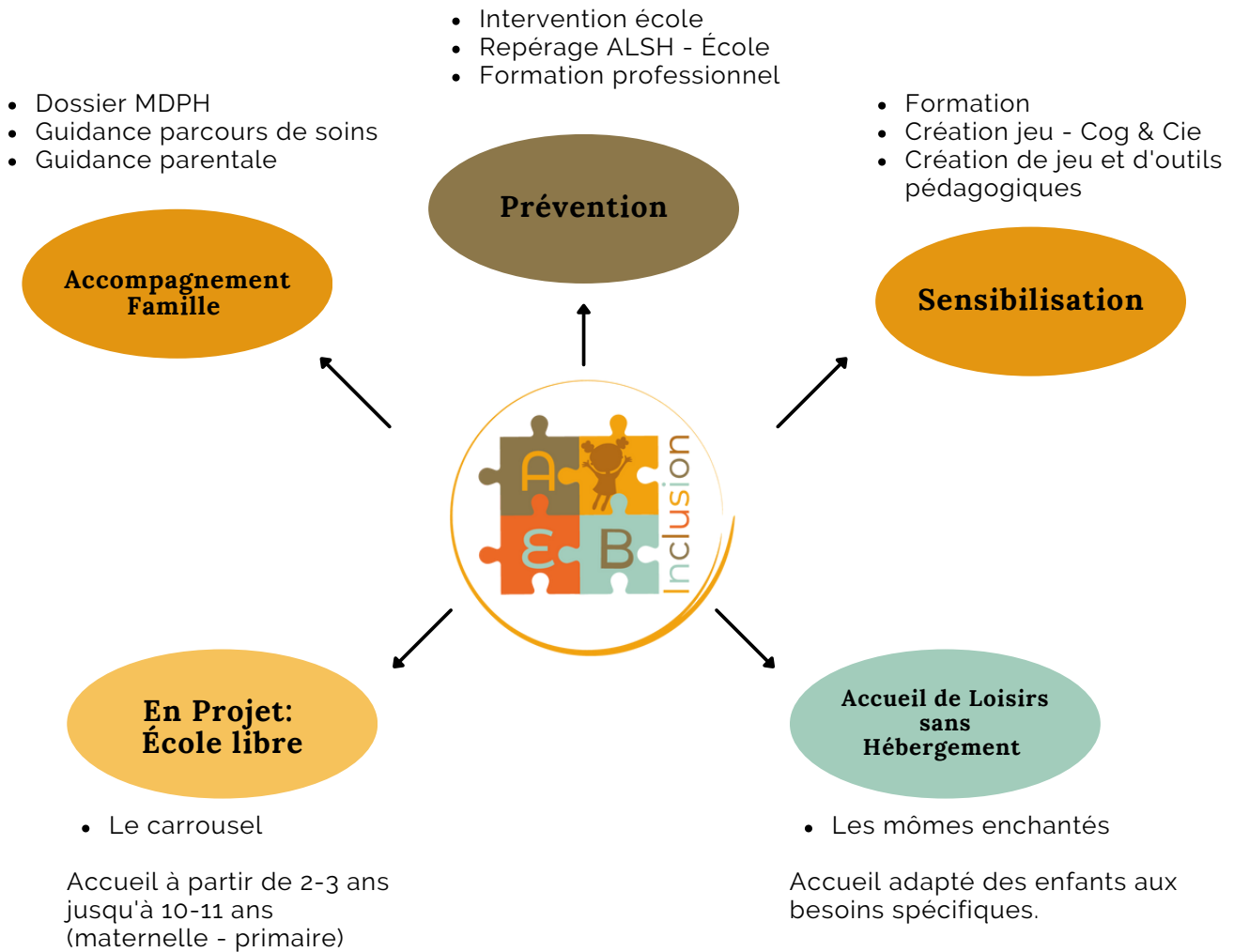


"C'est un honneur d'être le parrain de l'association AEB-inclusion. Les enfants doivent avoir les mêmes droits, les mêmes chances et les mêmes possibilités de croire en leurs rêves. Sur la ligne de départ nous sommes tous égaux ! L'association permet de révéler les pouvoirs que chaque enfant possède en lui et leur permettre de s'épanouir et de réaliser de grandes victoires."

## VIII. SPONSORS & PARTENAIRES



## L'AEB - INCLUSION EN BREF ...



## CONTACT & RÉSEAUX SOCIAUX

### Le bureau AEB-INCLUSION :

#### Présidente :

Nathalie GRADANTE

#### Vice présidente :

Jessica PERETTI

#### Trésorière :

Katia CALARCO

### Comité de pilotage :

Mélanie Dernis

Madline Robilliard

Mathis Rousset

### Conseil d'administration :

10 membres élus



[aeb.direction@outlook.com](mailto:aeb.direction@outlook.com)



07 78 81 21 38



[aeb-inclusion.fr](http://aeb-inclusion.fr)



@aebinclusion



Rdv sur notre site web